



PASZPORT TECHNICZNY

I

INSTRUKCJA OBSŁUGI

WCIĄGARKI RĘCZNE BĘBNOWE ŚLIMAKOWE modele VS



Spis treści

1. Opis i zasada działania urządzenia

1.1 Przeznaczenie urządzenia	3
1.2 Podstawowe charakterystyki	3

2. Zastosowanie zgodne z przeznaczeniem

2.1 Sposób zamontowania, przygotowania i działania	3
2.2 Konserwacja	4
2.3 Środki ostrożności	4

3. Zobowiązania gwarancyjne

Wzmianki o okresowych przeglądach i naprawach	5
--	----------

1. Opis i zasada działania

1.1 Przeznaczenie urządzenia

Ręczne wciągarki montażowe VS są przeznaczone do ręcznego podnoszenia i przenoszenia ładunków mechanizmem z nawinięciem liny metalowej (stalówki) na bębnie. Jako napęd we wciągarkach modelu VS stosuje się parną przekładnię ślimakową.

Wciągarki nie są przeznaczone do podnoszenia i przenoszenia ludzi.

Wciągarki nie są przeznaczone do pracy w obszarach zagrożonych pożarem lub wybuchem.

Temperatura otoczenia pod czas pracy wynosi od -20 do +40°C.

Wciągarki mogą być wykorzystywane na zewnątrz. W razie przedostawania się wilgoci w miejsca nie zabezpieczone smarem, należy usunąć wilgoć suchą ścierką po zakończeniu pracy.

1.2 Podstawowe charakterystyki

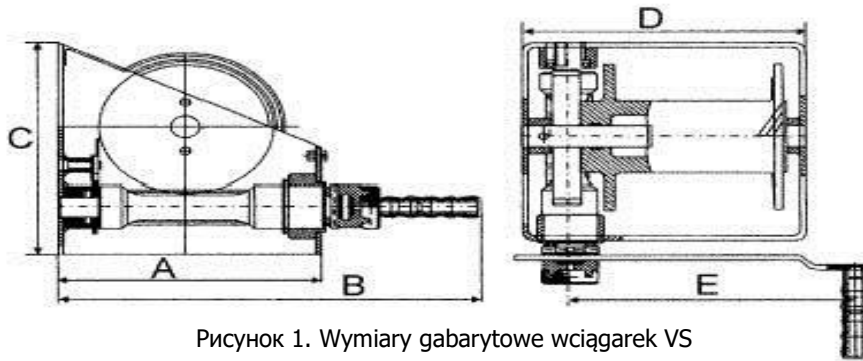


Рисунок 1. Wymiary gabarytowe wciągarek VS

Nazwa	VS 250	VS 500	VS 1000
Siła wyciągania, kg	1130257	113057	113107
Średnica liny, mm	250	500	1000
Długość liny, m	5	6,8	9
Ilość nawinięć	20	25	35
Nazwa	4	4	4
Wymiary, mm	A	150	180
	B	330	360
	C	150	180
	D	200	260
	E	240	240
Prędkość nawijania, m/min	1	1	1
Waga, kg	10	14	40

Data sprzedaży:

MP:

Ilość: szt.

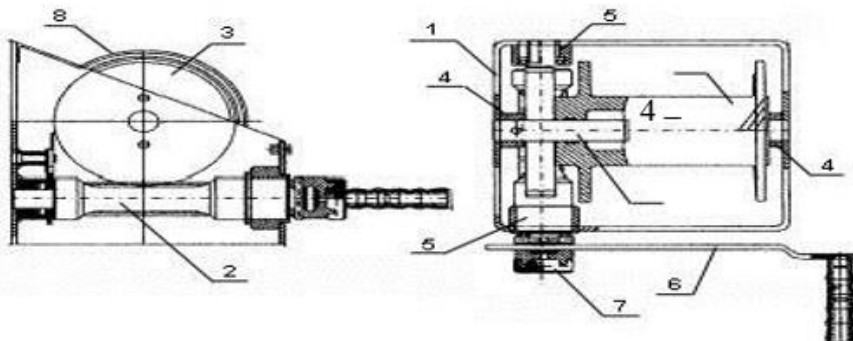


Рисунок 2. Części składowe wciągarki VS.

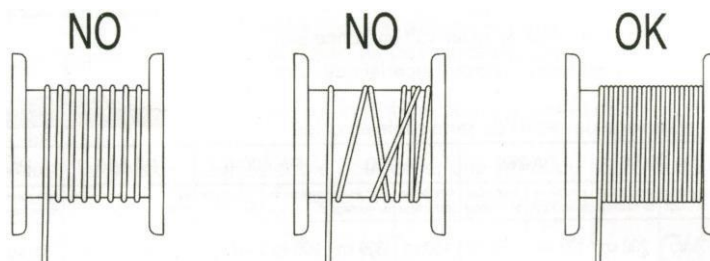
- | | |
|------------------------|------------------------------|
| 1 – rama wciągarki | 5 – podpora wału ślimakowego |
| 2 – wał ślimakowy | 6 – uchwyt |
| 3 – koło zębate | 7 – blokowanie uchwytu |
| 4 – podpora wału bębna | 8 – obudowa reduktora |

2. Zastosowanie zgodne z przeznaczeniem

2.1 Sposób zamontowania, przygotowania i działania

Sposób zamontowania i zasada działania wciągarek ręcznych modelu VS:

- Wybierz lub przygotuj równą powierzchnię, jako podstawę do zamontowania wciągarki. Powierzchnie dla wciągarek modeli GR i T muszą być dobrane lub wykonane z uwzględnieniem długości uchwyty.
- Zamontuj na podstawie śruby kotwowe z gwintem równym średnicy otworu montażowego wciągarki lub wywierć w niej odpowiednie otwory dla połączenia śrubowego.
- Umieść wciągarkę na podstawie i upewnij się, że konstrukcja wytrzyma obciążenia, do których jest przeznaczona wciągarka.
- Sprawdź działanie mechanizmów wciągarki.
- Załóż i zamocuj linę.
- Nawiń linę na wciągarkę z obciążeniem, co najmniej 60 kg. Pierwsza warstwa uzwojenia musi odpowiadać wzoru. Nawijanie liny należy wykonywać ściśle zgodne ze strzałką pod uchwytem.



- Po wykonaniu powyższych czynności wciągarka jest gotowa do pracy.
- Wciągarki modelu VS są wyposażone w mechanizm zapadkowy, zapobiegający dowolnemu obracaniu się bębna, a także hamulcem ciężaru, składającym się z tarcz ciernych.
- Podczas pracy z wciągarkami surowo zabrania się usuwania blokady zapadkowej.

2.2 Konserwacja

Konserwacja wciągarki polega na przeprowadzeniu kontroli zewnętrznej, co najmniej raz w miesiącu i smarowaniu przekładni zębatkowej za pomocą smaru LITOL-24. Pod czas przeprowadzenia kontroli wzrokowej należy zwrócić szczególną uwagę na linę, zamocowanie haka i zamocowanie wciągarki.

Po roku eksploatacji, należy poddać wciągarkę przeglądowi technicznemu zgodnie z „Zasadami budowy i bezpiecznego użytkowania dźwigów” (PB10-382-00) i zanotować o tym w tabeli „Wzmianki na temat okresowych kontroli i napraw”.

2.3 Środki ostrożności

Wciągarki modelu VS są skomplikowanymi urządzeniami mechanicznymi o zwiększonym zagrożeniu. Przed zainstalowaniem wciągarki, przeczytaj następujące instrukcje:

- „Zasady budowy i bezpiecznego użytkowania dźwigów” (PB10-382-00);
- „Standardowa instrukcja z bezpieczeństwa pracy dla użytkowników wciągarek elektrycznych” (ТОИ Р-66-38-95 lub ТИ Р О-027-2003);
- „Standardowa instrukcja dla osób odpowiedzialnych za bezpieczną eksploatację dźwigów” (РД 10-34-93);
- „Standardowa instrukcja dla instalatorów krokiew w zakresie bezpieczeństwa wykonania prac z pomocą urządzeń dźwigowych” (РД 10-107-96).

ZABRANIA SIĘ:



- Podnosić ładunek o masie przekraczającej nominalny udźwig wciągarki.
- Przedłużać linę o niewystarczającej długości.
- Wyprowadzać zapadkę z mechanizmu zapadkowego.
- Czyścić, smarować i naprawiać wciągarkę podczas pracy.
- Używać uszkodzonej wciągarki i/lub z uszkodzoną liną.
- Znajdować się w pobliżu pracującej wyciągarki nieupoważnionym osobom.
- Korzystać z urządzenia do podnoszenia i przemieszczenia ludzi.
- Używać wciągarki w strefach zagrożonych pożarem i wybuchem.

3. Zobowiązania gwarancyjne

Okres gwarancji wynosi 12 miesięcy od daty sprzedaży użytkownikowi końcowemu, ale nie dłużej niż 30 miesięcy od daty produkcji. Gwarancja nie obejmuje uszkodzeń wynikających z naturalnego zużycia, złej konserwacji, niewłaściwego użytkowania, a także w wyniku nieautoryzowanej interwencji w urządzenie osób, które nie posiadają specjalnego zezwolenia do naprawy. W celu ustalenia przyczyn odmowy i/lub rodzaju uszkodzeń produktu, badanie techniczne przeprowadza się przez okres 10 dni roboczych. Na podstawie wyników badania podejmowana jest decyzja o wymianie czy naprawie produktu. W takim przypadku produkt jest przyjmowany do badania tylko w razie przedłożenia paszportu ze wzmianką daty sprzedaży i pieczęcią organizacji sprzedającego.

